

缘区中部颜色较暗；斑纹黄褐色：内线较直而模糊；外线双股，内股连成拱形线，外股由1列斑点组成；端线由小点组成；从翅顶伸出的斜线粗而明显，在中部与外线并接。后翅褐色。

雄性外生殖器：有长的上爪形突，基部粗，中部有1小突起（有的长，有的短），端部细，末端圆；爪形突宽，梯形；颚形突细长，中部有1枚大的指状突起；抱器瓣宽，末端宽圆，抱器腹宽，基部有1列鬃；阳茎比抱器瓣稍长，几乎直，亚端部有2枚强度骨化的大钩状突起；囊形突短圆。

雌性外生殖器：肛瓣基部延伸，后表皮突长，前表皮突短；前阴片卵形，不对称；囊导管细长；囊突小，香蕉状。

观察标本：四川西昌，5♂♂，1980.VIII.22.，度口平地3♂♂，1981.VI.16；云南巍山安东2100m，2♂♂，1980.VII.28，梁河1100m，1♂，1982.V.12.

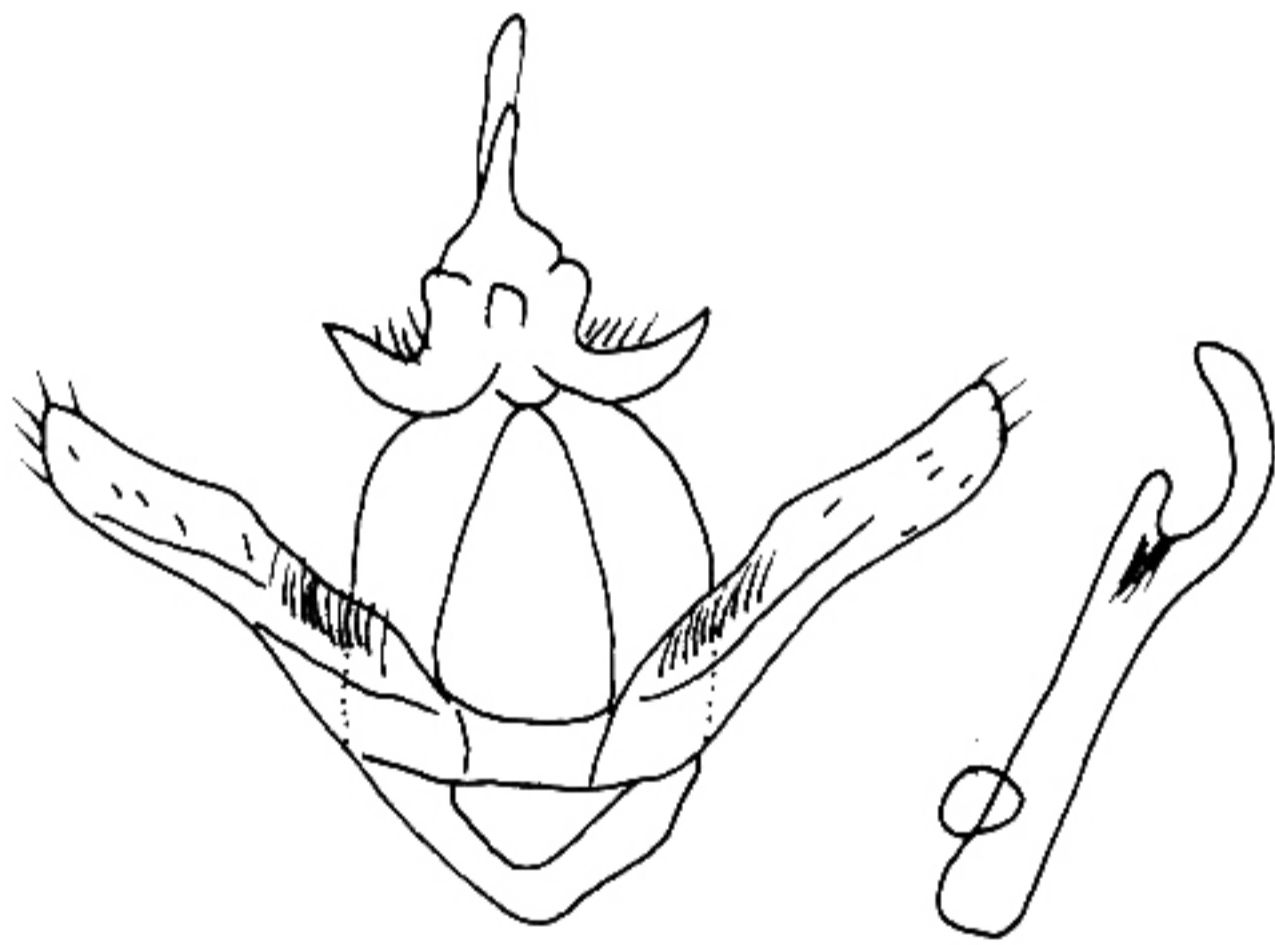
分布：四川（西昌、渡口、康定、巴塘）、云南（丽江、巍山、梁河）。

(78) 褐篦舟蛾 *Besaia* (*Besaia*) *brunneisticta* (Bryk, 1949) (图 90)

Pydna brunneisticta Bryk, 1949, *Ark. Zool.*, 42A (19): 19.

Besaia (*Besaia*) *brunneisticta* (Bryk): Schintlmeister, 1997: 67; Schintlmeister *et* Fang, 2001: 39.

翅展48 mm。前翅底色浅黄色，布满褐色鳞片，外线双股波状，端线由1列小褐斑组成。后翅灰黄色。



雄性外生殖器：第8腹板基部有2个细长的突起；爪形突长，中端部有2个指状突起；颚形突细，弯钩状；抱器瓣狭长，几乎等宽，末端较圆；阳茎略与抱器瓣等长，亚端部有1个很长的弯钩状突起（约是阳茎长度的一半）；囊形突短。

观察标本：云南泸水2500m，1♂，

图90 褐篦舟蛾 *Besaia* (*Besaia*) *brunneisticta* 1981.VI.4。

(Bryk) 的雄性外生殖器

分布：云南（泸水）；缅甸，越南。

2) 邻皮舟蛾亚属 *Achepydna* Matsumura, 1925

Achepydna Matsumura, 1925, *Zool. Mag. Tokyo*, 37: 405.

Type species: *Pydna virgata* Wileman, 1914.

Loxobireta Nakamura, 1976, *Entomol. Rev. Japan*, 29: 49.

Type species: *Pydna albifusa* Wileman, 1910.